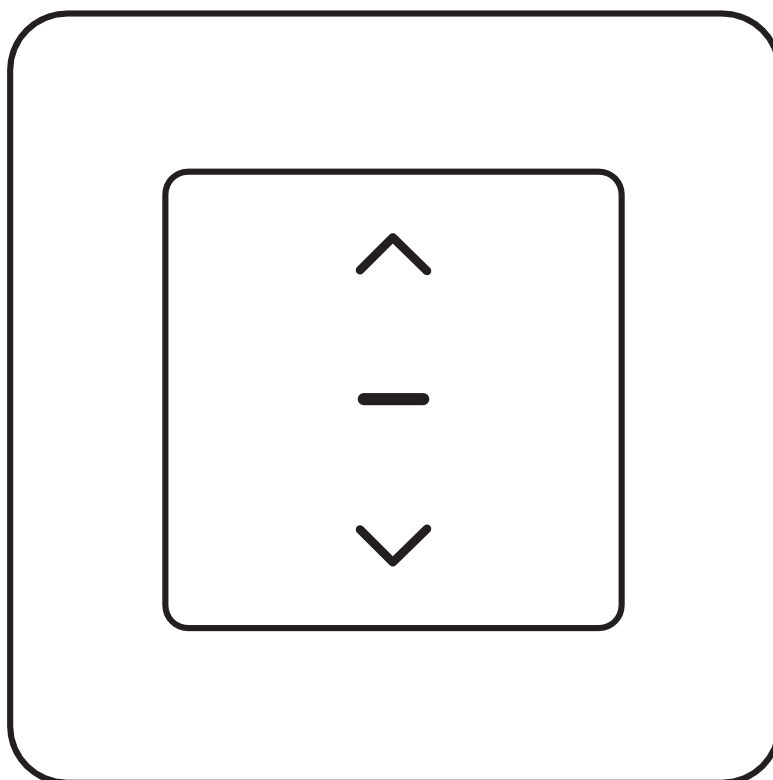




Instrukcja obsługi przełącznika kurtynowego



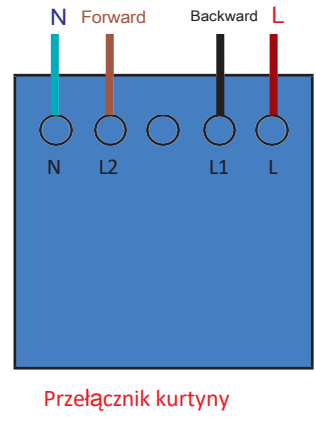
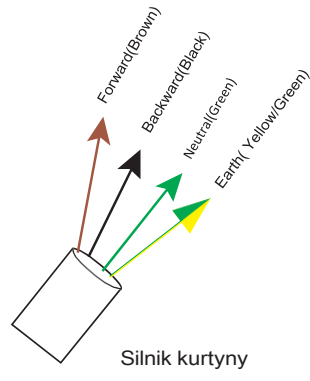
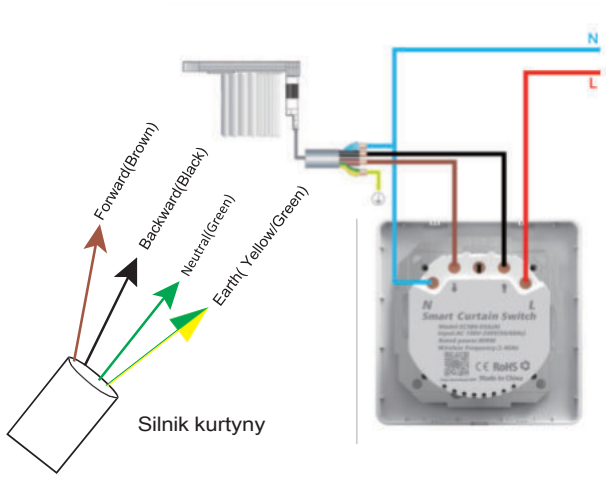
Informacje dotyczące bezpieczeństwa

Ryzyko porażenia prądem: Niewłaściwe obchodzenie się z urządzeniem może spowodować obrażenia ciała i szkody materialne. W przypadku wątpliwości dotyczących jakiegokolwiek części niniejszej instrukcji, należy zwrócić się o profesjonalną pomoc do wykwalifikowanego elektryka.

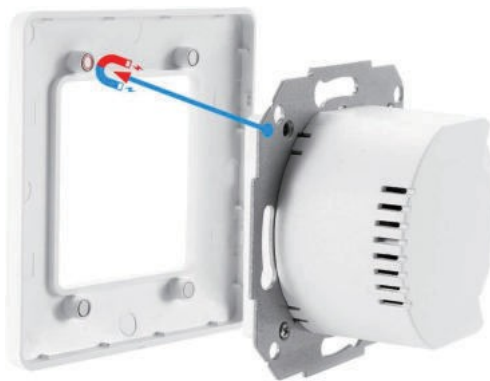
Parametr produktu

*Napięcie robocze:	AC110-240V(50/60Hz)
*Moc przy normalnym obciążeniu:	≤600W
*Maksymalny prąd szczytowy:	10A
*Maksymalna moc szczytowa:	2400W
*Zużycie w trybie gotowości:	0.1mA
*Protokół bezprzewodowy:	WiFi 2,44 GHz
*Zasięg bezprzewodowy:	30 metrów (wewnątrz)
*Standard przełącznika:	UE/WIELKA BRYTANIA
*Materiał:	ABS trudnopalny

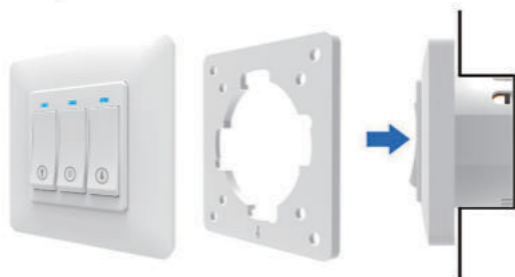
1. Schemat połączeń



2. Metoda instalacji

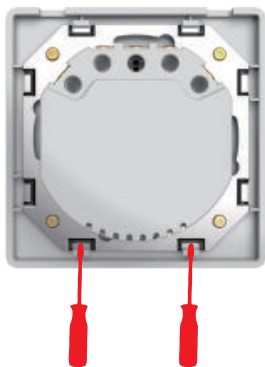


Rama produktu jest najnowszej generacji i posiada innowacyjny system mocowania z magnesem. Dzięki temu montaż / demontaż jest znacznie łatwiejszy, aby uniknąć zerwania zacisków mocujących, jak w klasycznych modelach.

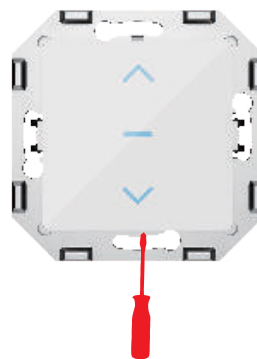


Użyj śrubokręta, aby otworzyć lewą stronę, a następnie otwórz prawą stronę.

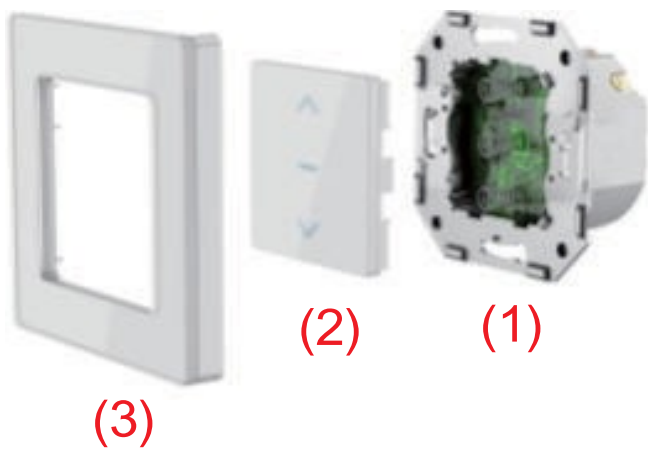
3. Metoda instalacji przełącznika dotykowego



1. Włóż śrubokręt i obróć o 90 stopni, aby otworzyć ramkę czołową.

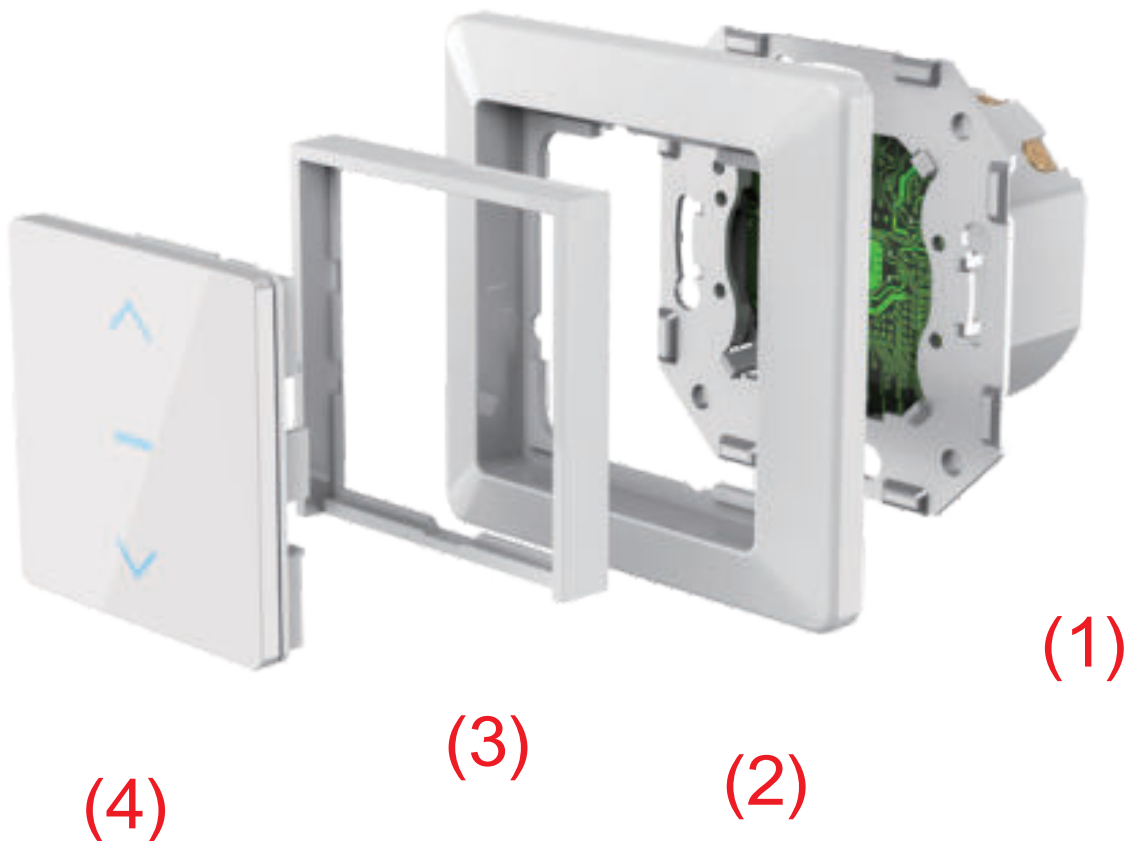


2. Włóż śrubokręt, aby otworzyć mały panel.



3. Po zamocowaniu tylnej pokrywy załóż z powrotem panel sterowania i ramkę.

4. Zmodyfikowana metoda instalacji po przełączniku dotykowym



1. Mocowanie tylnej pokrywy
2. Załóż oryginalną ramkę przełącznika
3. Włóż ramkę adaptera

4. Załóż panel sterowania i instalacja jest zakończona

Informacje dotyczące bezpieczeństwa

1. APP Pobierz aplikację MOES



Aplikacja MOES jest znacznie bardziej kompatybilna niż aplikacja Tuya Smart/Smart Life, działa dobrze w przypadku scen kontrolowanych przez Siri, widżetów i rekomendacji scen jako w pełni nowa spersonalizowana usługa. (Uwaga: aplikacja Tuya Smart/Smart Life nadal działa, ale aplikacja MOES jest wysoce zalecana).

2. Zarejestruj się lub zaloguj

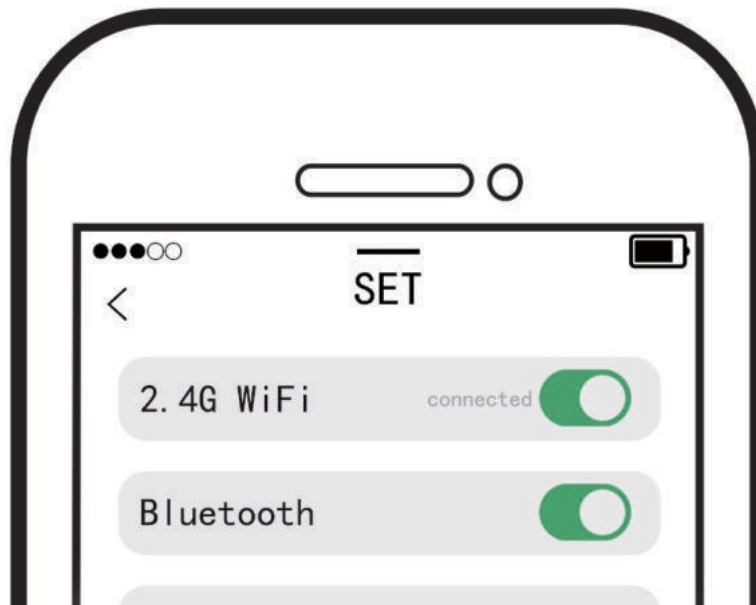


Wejdź do interfejsu rejestracji/logowania; dotknij "Zarejestruj", aby utworzyć konto, wprowadzając swój numer telefonu w celu uzyskania kodu weryfikacyjnego i "Ustaw hasło". Wybierz "Zaloguj

się", jeśli posiadasz już konto **MOES**.

Dodaj nowe urządzenie Wi-Fi

1. Upewnij się, że telefon jest połączony z siecią Wi-Fi 2.4G, a funkcja niebieskiego zęba jest włączona.



2. Metoda przywracania ustawień fabrycznych:

- Naciśnij przycisk pauzy, aby upewnić się, że jest wyłączony.
- Naciśnij i przytrzymaj przycisk w dół przez 20 sekund, aż zaświeci się kontrolka WiFi.

miga szybko lub powoli.



Na pewno jest wyłączony

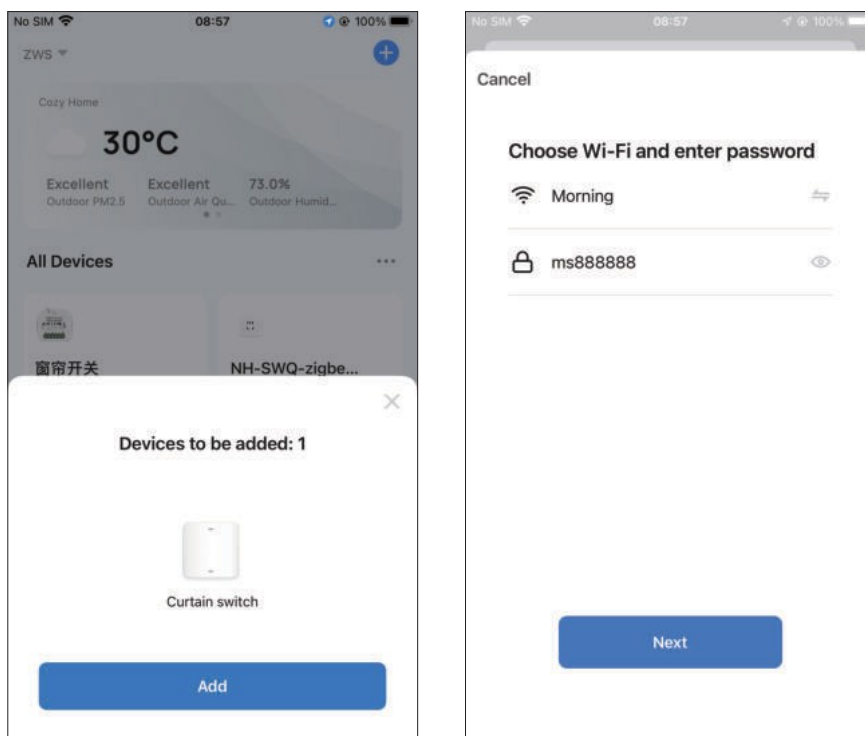
Naciśnij
przycisk
przez 20
sekund



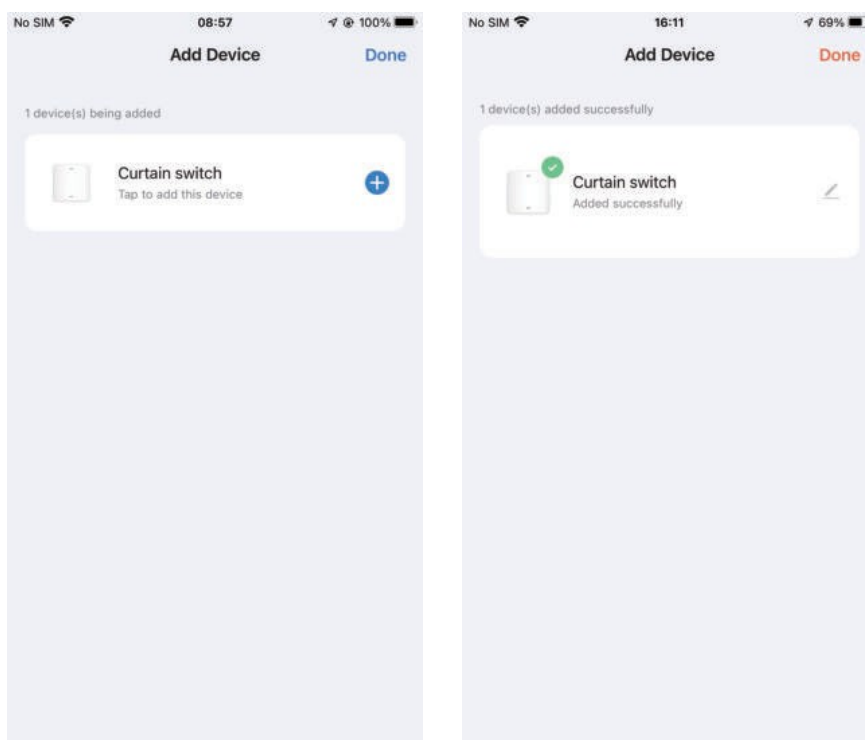
Na pewno jest wyłączony

Naciśnij
przycisk
przez 20
sekund

3. Otwórz aplikację Smart MOES i kliknij "+", po czym na ekranie automatycznie pojawi się strona monitora. Kliknij "Dodaj".
Wprowadź hasło Wi-Fi i kliknij "Dalej", czekając na zakończenie połączenia.



4. Po pomyślnym dodaniu urządzenia można edytować jego nazwę, aby przejść do strony urządzenia, klikając przycisk "Dalej".

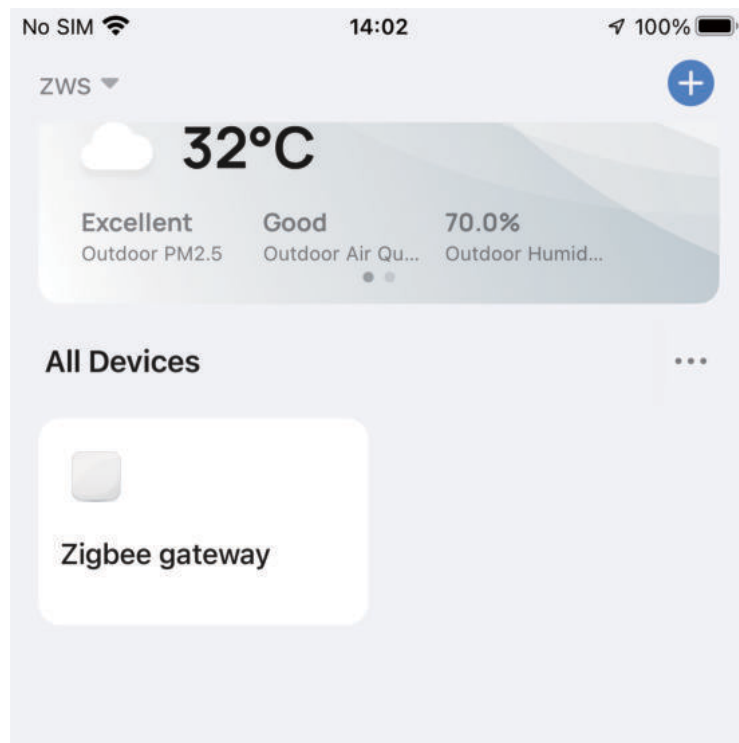


5. Kliknij "Gotowe", aby przejść do strony urządzenia i cieszyć się inteligentnym życiem z automatyką domową.

Dodaj nowe urządzenie Zigbee

Upewnij się, że urządzenie znajduje się w efektywnym zasięgu sygnału inteligentnej bramki ZigBee, aby pomyślnie nawiązać połączenie z bramką ZigBee w aplikacji **MOES**.

1. Upewnij się, że aplikacja MOES APP pomyślnie połączyła się z bramką Zigbee.



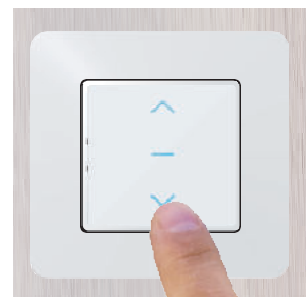
2. Metoda przywracania ustawień fabrycznych :

- Naciśnij przycisk pauzy, aby upewnić się, że jest wyłączony.
- Naciśnij i przytrzymaj przycisk w dół przez 20 sekund, aż zaświeci się kontrolka WiFi.

miga szybko lub powoli.



Na pewno jest wyłączony

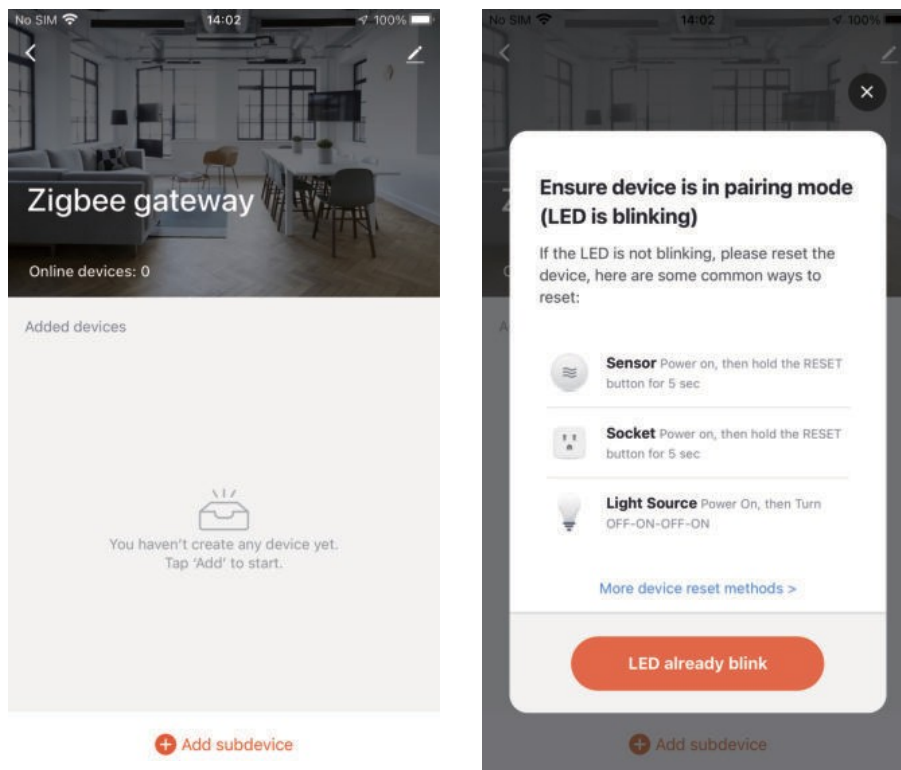


Naciśnij przycisk przez 20 sekund Upewnij się, że

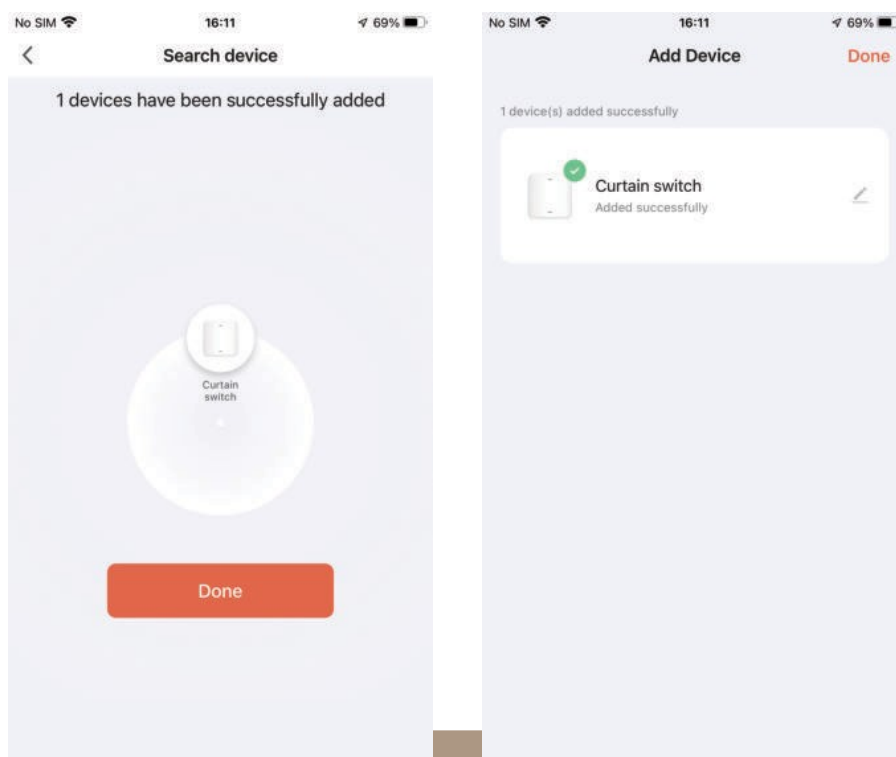
jest wyłączony

Naciśnij przycisk przez 20 sekund

3. Wprowadź bramę. Postępuj zgodnie z poniższym obrazkiem, aby zakończyć, gdy dioda LED "Add subdevice → LED" zacznie migać, a połączenie zajmie około 10-120 sekund w zależności od stanu sieci.



4. Po pomyślnym dodaniu urządzenia można edytować jego nazwę, aby przejść do strony urządzenia, klikając przycisk "Gotowe". Kliknij "Gotowe", aby przejść do strony urządzenia i cieszyć się inteligentnym życiem z automatyką domową.



Włącz podświetlenie i wyłącz je podświetlenie

1. Naciśnij i przytrzymaj przycisk pauzy przez 6 sekund, aby włączyć podświetlenie.
2. Naciśnij i przytrzymaj przycisk pauzy przez 6 sekund, aby wyłączyć urządzenie podświetlenie.



Naciśnij 6 sekund
Włącz
podświetlenie



Naciśnij na 6 sekund
Obróć
wyłączyć
podświetlenie



Naciśnij 6 sekund
Włącz
podświetlenie



Naciśnij na 6 sekund
Obróć
wyłączyć
podświetlenie

Wprowadź umiejętność MOES w aplikacji Alexa

1. Pełna konfiguracja sieciowa produktu w aplikacji

Zakończ konfigurację sieciową urządzenia zgodnie z poniższymi instrukcjami podpowiedzi w aplikacji.

Uwaga: W aplikacji należy zmienić nazwę urządzenia na łatwą do zidentyfikowania

takie jak Alexa; nazwy są zwykle w języku angielskim, na przykład "lampka nocna".

2. Konfiguracja urządzenia Amazon Echo

(Jeśli skonfigurowałeś już Amazon Echo, możesz pominąć ten krok. Poniższe instrukcje dotyczą klienta iOS).

- ① Upewnij się, że urządzenie Amazon Echo jest włączone i połączone z siecią Wi-Fi.
- ② Otwórz aplikację Alexa na telefonie i zaloguj się.

- ③ Dotknij menu w lewym górnym rogu strony głównej, wybierz "Ustawienia" i dotknij "Skonfiguruj nowe urządzenie", aby skonfigurować Amazon Echo.
- ④ Wybierz typ urządzenia Amazon Echo i język do połączenia.
- ⑤ Naciśnij i przytrzymaj małą kropkę na urządzeniu, aż zaświeci się dioda żółta.

⑥ Kliknij "Kontynuuj", aby połączyć się z hotspotem.

Amazon Echo hotspot i powrócić do strony aplikacji.

⑦ Kliknij "Kontynuuj", aby znaleźć i połączyć się z domową siecią Wi-Fi.

Próba nawiązania połączenia z urządzeniem Amazon Echo potrwa kilka minut.

sieć.

⑨ Po pomyślnym nawiązaniu połączenia sieciowego stuknij przycisk "Kontynuuj". Pojawi się film wprowadzający , Po zakończeniu filmu , dotknij "Kontynuuj", aby przejść do strony Alexa Home.

⑩ Proces konfiguracji Amazon Echo został zakończony

3. Kluczowy krok - umiejętność łączenia

① Stuknij w "Umiejętności" w menu aplikacji Alexa.

② Następnie wyszukaj "App Name". Stuknij "Włącz", aby włączyć umiejętność.

③ Wprowadź konto aplikacji i hasło, a następnie dotknij "Połącz teraz", aby połączyć konto aplikacji w celu włączenia umiejętności. Teraz możesz rozpocząć swoją przygodę z inteligentnym domem.

4. Wspólne polecenia

Steruj urządzeniem za pomocą poleceń głosowych, teraz możesz sterować swoim inteligentnym urządzeniem za pomocą Echo. Możesz sterować urządzeniem (np. oświetleniem w sypialni) za pomocą następujących poleceń:

"Alexa, włącz <nazwa urządzenia>"

"Alexa, wyłącz <nazwa urządzenia>".

Przechowywanie

Produkty powinny być umieszczane w magazynie, w którym temperatura mieści się w zakresie -5 ~ 50 °C, a wilgotność względna ≤ 70% RH, środowisko wewnętrzne bez kwasów, zasad, soli i substancji żrących, wybuchowych gazów, substancji łatwopalnych, chronione przed kurzem, deszczem i śniegiem.

SERWIS

Dziękujemy za zaufanie i wsparcie dla naszych produktów, zapewniamy dwuletnią bezproblemową obsługę posprzedażną (fracht nie jest wliczony w cenę), prosimy o niezmienną niniejszej karty gwarancyjnej, aby chronić swoje uzasadnione prawa i interesy. Jeśli potrzebujesz serwisu lub masz jakiegokolwiek pytania, skonsultuj się z dystrybutorem lub skontaktuj się z nami.

Problemy z jakością produktu wystąpią w ciągu 24 miesięcy od daty otrzymania, należy przygotować produkt i opakowanie, składając wniosek o obsługę posprzedażną w miejscu lub sklepie, w którym dokonano zakupu; Jeśli produkt zostanie uszkodzony z przyczyn osobistych, za naprawę zostanie naliczona pewna kwota opłaty serwisowej.

Mamy prawo odmówić świadczenia usług gwarancyjnych, jeśli:

1. Produkty z uszkodzonym wyglądem, brakującym LOGO lub po upływie okresu serwisowego
2. Produkty, które zostały zdemontowane, uszkodzone, prywatnie naprawione, zmodyfikowane

Uszkodzone lub z brakującymi częściami

3. Obwód jest spalony lub kabel danych lub interfejs zasilania są uszkodzone
4. Produkty uszkodzone w wyniku wtargnięcia ciał obcych (w tym m.in.

ograniczone do różnych form płynów, piasku, pyłu, sadzy itp.)

INFORMACJE O RECYKLINGU

Wszystkie produkty oznaczone symbolem selektywnej zbiórki zużytego sprzętu elektrycznego i elektronicznego (dyrektywa WEEE 2012/19/UE) muszą być utylizowane oddzielnie od niesortowanych odpadów komunalnych. Aby chronić zdrowie i środowisko, sprzęt ten musi być utylizowany w wyznaczonych punktach zbiórki.

punkty utylizacji sprzętu elektrycznego i elektronicznego
wyznaczone przez rząd lub władze lokalne. Prawidłowa



utylicacja

i recyklingu pomoże zapobiec potencjalnym negatywnym konsekwencjom dla środowiska i zdrowia ludzkiego. Aby dowiedzieć się, gdzie znajdują się takie punkty zbiórki i jak działają, należy skontaktować się z instalatorem lub lokalnymi władzami.

KARTA GWARANCYJNA

Informacje o produkcie

Nazwa produktu _____

Typ produktu _____

Data zakupu _____

Okres gwarancji _____

Informacje o dealerze _____

Imię i nazwisko klienta _____

Telefon klienta _____

Adres klienta _____

Zapisy dotyczące konserwacji

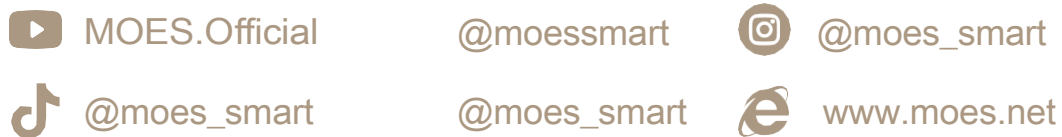
Data awarii	Przyczyna problemu	Zawartość błędu	Główny

Dziękujemy za wsparcie i zakup w my Moes, zawsze jesteśmy tutaj, aby zapewnić pełną satysfakcję, po prostu podziel się z nami swoimi wspaniałymi wrażeniami z zakupów.



Jeśli masz jakiegokolwiek inne potrzeby, nie wahaj się z nami skontaktować,
postaramy się spełnić Twoje wymagania.

FOLLOW US



UK REP EVATOST CONSULTING LTD

Adres: Apartament 11, pierwsze piętro, Moy Road Business Centre, Taffs Well, Cardiff, Walia, CF15 7QR

Tel: +44-292-1680945

E-mail: contact@evatmaster.com

EC REP AMZLAB GmbH

Laubenhof 23, 45326 Essen

Made In China



Producent:

WENZHOU NOVA NEW ENERGY CO., LTD

Adres: Power Science and Technology Innovation Center, NO.238, Wei 11 Road, Yueqing Economic Development Zone, Yueqing, Zhejiang, Chiny

Tel: +86-577-57186815

Obsługa posprzedażna: service@moeshouse.com